



# **CrossLink**

## **Guida rapida**

**V1.0**

## Contatti ASUS

### ASUSTeK COMPUTER INC.

Indirizzo	15 Li-Te Road, Peitou, Taipei, Taiwan 11259
Telefono	+886-2-2894-3447
Fax	+886-2-2890-7798
E-mail	info@asus.com.tw
Sito	www.asus.com.tw

#### *Supporto tecnico*

Telefono	+86-21-38429911
Supporto in linea	support.asus.com

### ASUS COMPUTER INTERNATIONAL (America)

Indirizzo	800 Corporate Way, Fremont, CA 94539, USA
Telefono	+1-510-739-3777
Fax	+1-510-608-4555
Sito	usa.asus.com

#### *Supporto tecnico*

Telefono	+1-812-282-2787
Fax Supporto	+1-812-284-0883
Supporto online	support.asus.com

### ASUS COMPUTER GmbH (Germania ed Austria)

Indirizzo	Harkort Str. 21-23, D-40880 Ratingen, Germania
Fax	+49-2102-959911
Sito	www.asus.de
Contatto online	www.asus.de/sales

#### *Supporto tecnico*

Telefono componentistica	+49-1805-010923
Telefono Sistemi/Notebook/Eee/	
LCD	+49-1805-010920
Fax Supporto	+49-2102-9599-11
Supporto in linea	support.asus.com

### ASUS ITALY S.r.l (Italia)

Indirizzo:	Centro Direzionale Villa Fiorita Palazzo B Via Piero Gobetti 2/B; 20063 Cernusco sul Naviglio (MI)
------------	---

#### *Supporto tecnico*

Telefono Notebook/Eee	199 400 089
Telefono Altri Prodotti	199 400 059
Telefono Dall'Estero	+39 02 20231101
Fax Supporto	+39-02-20240555
Sito web	www.asus.it

## Indice

<b>Contatti ASUS</b> .....	<b>2</b>
<b>Requisiti del sistema</b> .....	<b>4</b>
<b>Descrizione del dispositivo CrossLink</b> .....	<b>4</b>
<b>Avvio del pannello CrossLink</b> .....	<b>5</b>
<b>Flash Share</b> .....	<b>6</b>
Trasferimento di file e cartelle all'unità Flash USB .....	7
Contrassegno di file .....	7
Ricerca di file .....	7
<b>Data Link</b> .....	<b>8</b>
Sistema operativo Windows® .....	8
<b>Folder Link</b> .....	<b>10</b>
Sincronizzazione cartelle .....	11
Sincronizzazione siti internet preferiti .....	12
Avvio simultaneo di più sincronizzazioni .....	12
Rimozione sincronizzazioni programmate .....	12
<b>Outlook Link</b> .....	<b>13</b>
Impostazioni generali di sincronizzazione posta elettronica .....	14
Sincronizzazione degli elementi di Outlook .....	14
<b>Remote Share</b> .....	<b>15</b>

## Requisiti del sistema

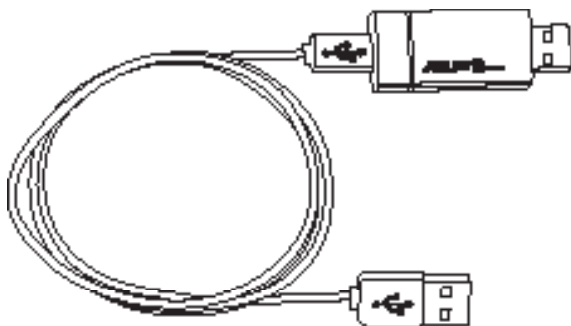
Prima di utilizzare il dispositivo CrossLink, assicurarsi che il sistema soddisfi i seguenti requisiti:

- Microsoft Windows® XP / Vista / Windows® 7
- CPU 1.0GHz o superiore
- 512MB di RAM o superiore
- Almeno 100 MB di spazio libero
- Porta USB 1.1 o 2.0 integrata

## Descrizione del dispositivo CrossLink

Il dispositivo CrossLink è provvisto di l'unità Flash USB ed il cavo USB e, opportunamente installato, permette di eseguire le seguenti operazioni:

- Trasferire e sincronizzare i dati con un altro computer;
- Condividere la connessione ad Internet con un altro computer;
- Leggere i dati dall'unità ottica di un altro computer.



## Avvio del pannello CrossLink

Prima di utilizzare il dispositivo CrossLink, è necessario visualizzare il pannello CrossLink.

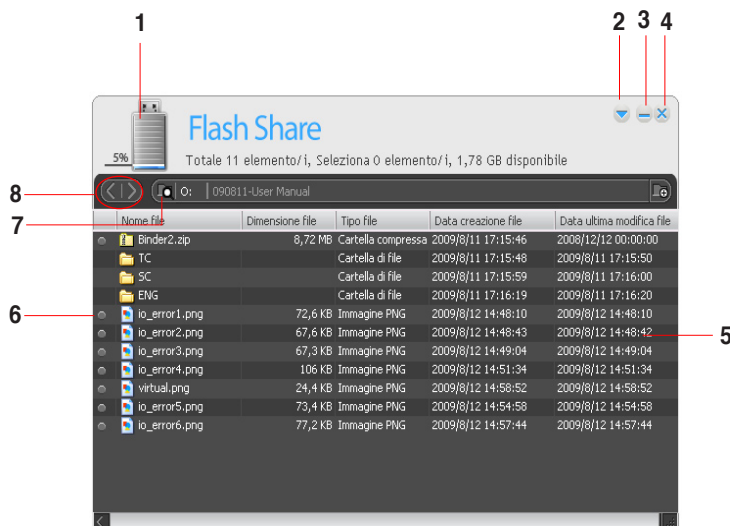


Per avviare il pannello CrossLink:

- Se si desidera utilizzare solo Flash Share, collegare l'unità Flash USB CrossLink alla porta USB del computer.
  - Per utilizzare altre applicazioni CrossLink:
1. Collegare il cavo USB all'unità Flash USB.
  2. Collegare il dispositivo CrossLink ad entrambi i computer. Attenersi alle istruzioni che seguono per avviare il pannello CrossLink in base al sistema operativo del computer:
    - **Windows® XP:** Dopo avere collegato il dispositivo, l'interfaccia CrossLink si avvia automaticamente. Se CrossLink non si avvia automaticamente, fare doppio clic sull'icona CrossLink delle **Risorse del computer** per avviare l'interfaccia CrossLink.
    - **Windows® Vista:** Quando si collega il dispositivo, fare clic su **Esegui CrossLink** dalla finestra Esecuzione automatica. Se non si avvia la funzione di Esecuzione automatica, per avviare l'interfaccia CrossLink è necessario cliccare due volte sull'icona CrossLink in **Risorse del computer**. Se appare la finestra Controllo account utente, fare clic su **Consenti** per procedere con l'avvio di CrossLink.

## Flash Share

Flash Share permette di gestire i file dell'unità Flash USB.



Elemento	Descrizione
1	<b>Icona Dispositivo</b> <ul style="list-style-type: none"> <li>Visualizza lo spazio disponibile nell'unità Flash USB.</li> <li>Fare doppio clic su questa icona per nascondere la finestra Flash Share e visualizzare solo l'icona. In modalità Icona, fare doppio clic sull'icona per tornare alla modalità finestra Flash Share.</li> </ul> Nota: La barra colorata indica lo spazio utilizzato nell' unità Flash USB.
2	<b>Tasto Impostazioni</b> Fare clic per modificare le impostazioni dell'unità Flash USB.
3	<b>Tasto Riduci ad icona</b> Fare clic per ridurre a icona la finestra Flash Share.
4	<b>Tasto Esci</b> Fare clic per chiudere la finestra Flash Share.
5	<b>Elenco file</b> Visualizza i file e le informazioni dei file dell'unità Flash USB.
6	<b>Icona Simboli</b> Usare i simboli per evidenziare e classificare i file.
7	<b>Menu del Filtro File</b> Fare clic sul Filtro File per filtrare i file per categoria.
8	<b>Tasto Avanti/Indietro</b> Fare clic per passare alla schermata <b>Precedente</b> o <b>Successiva</b> .

---

## Trasferimento di file e cartelle all'unità Flash USB

---

Per trasferire file e cartelle nell'unità Flash USB:

- Trascinare i file sull'icona Dispositivo o nell'elenco File.

---

## Contrassegno di file

---

Per contrassegnare un file:

- Fare clic sull'icona Simboli e selezionare i simboli da utilizzare: cuori, fiori, quadri e picche.

---

## Ricerca di file

---

La funzione Filtro File facilita la ricerca e la classificazione per categoria dei file contenuti nell'unità Flash USB.

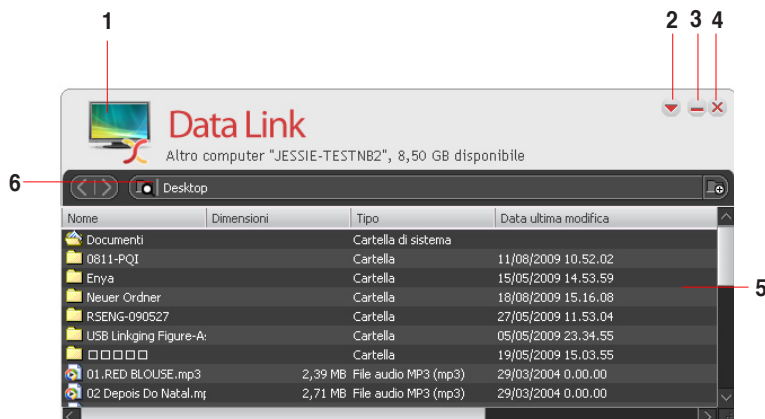
Per cercare un file:

- Nel menu Filtro File, selezionare la categoria in cui eseguire la ricerca dei file.

## Data Link

Data Link permette di trasferire e condividere i dati fra due computer con sistema operativo Windows o Linux (Windows a Windows, Windows a Linux o Linux a Linux).

### Sistema operativo Windows®



Elemento	Descrizione
1	<b>Icona Computer</b> <ul style="list-style-type: none"> <li>Visualizza lo spazio libero del computer collegato.</li> <li>Fare doppio clic su questa icona per nascondere la finestra Data Link e visualizzare solo l'icona. In modalità Icona, cliccare due volte sull'icona per ritornare alla modalità finestra Data Link.</li> </ul>
2	<b>Tasto Opzioni:</b> Fare clic per visualizzare le opzioni Data Link.
3	<b>Tasto Riduci ad icona</b> Fare clic per ridurre a icona la finestra Data Link.
4	<b>Tasto Esci</b> Fare clic per uscire dalla finestra Data Link.
5	<b>Elenco file</b> Visualizza i file e le informazioni sui file del computer remoto.
6	<b>Elenco File e Cartelle</b> Cliccarvi per consultare i documenti e le partizioni disco del computer remoto.



## Trasferimento di file e cartelle:

Per trasferire file e cartelle:

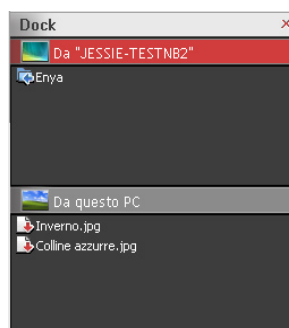
- Trascinare un file/cartella sull'icona Computer (in modalità Icona Computer) o nell'elenco File.

## Trasferimento di più file e cartelle

La schermata Dock permette di trasferire più file/cartelle tra due computer.

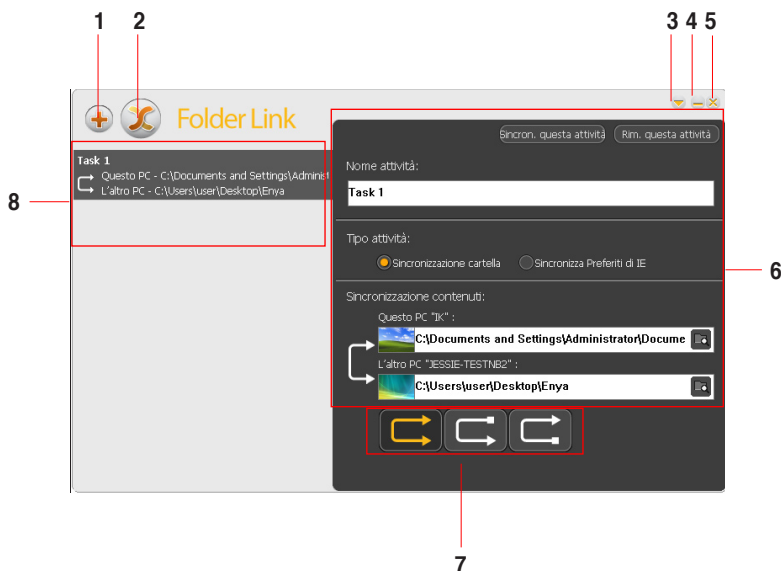
Per trasferire più file e cartelle:

1. Fare clic sull'icona Opzioni e selezionare **Apri Dock** per aprire la schermata Dock.
2. Selezionare e trascinare i file e/o le cartelle da copiare nella schermata Dock. Si può anche fare clic col tasto destro del mouse su un file/una cartella nell'elenco file e poi selezionare **Aggiungi a dock** per aggiungere tale file/cartella alla schermata Dock.
3. Dalla schermata Dock, selezionare tutti i file e/o le cartelle e trascinarli nell'Elenco file della finestra Data Link.












## Folder Link

Folder Link permette di sincronizzare i dati tra due computer.







Elemento	Descrizione
1	<b>Tasto Aggiungi sincronizzazione</b> Fare clic per creare una nuova sincronizzazione. La nuova sincronizzazione apparirà nell'Elenco Sincronizzazioni.
2	<b>Tasto Avvia tutto</b> Fare clic per avviare tutte le sincronizzazioni.
3	<b>Tasto Opzioni</b> Cliccare su questo tasto per visualizzare le opzioni Folder Link.
4	<b>Tasto Riduci ad icona</b> Fare clic per ridurre a icona la finestra Folder Link.

Elemento	Descrizione						
5	<b>Tasto Esci</b> Tasto per chiudere la finestra Folder Link.						
6	<b>Impostazioni di sincronizzazione</b> Pagina di configurazione delle impostazioni di sincronizzazione.						
7	<b>Tasti direzione sincronizzazione</b> Fare clic su uno di questi tasti per specificare la direzione della sincronizzazione. <table border="1"> <tr> <td></td><td>Mantiene il contenuto di entrambe le cartelle. Se ci sono due file con lo stesso nome, sincronizza il file più recente con quello meno recente.</td></tr> <tr> <td></td><td>Copia tutti i file dalla cartella locale alla cartella remota. Se ci sono due file con lo stesso nome, sovrascrive il file remoto con quello locale.</td></tr> <tr> <td></td><td>Copia tutti i file dalla cartella remota alla cartella locale. Se ci sono due file con lo stesso nome, sovrascrive il file locale con quello remoto.</td></tr> </table>		Mantiene il contenuto di entrambe le cartelle. Se ci sono due file con lo stesso nome, sincronizza il file più recente con quello meno recente.		Copia tutti i file dalla cartella locale alla cartella remota. Se ci sono due file con lo stesso nome, sovrascrive il file remoto con quello locale.		Copia tutti i file dalla cartella remota alla cartella locale. Se ci sono due file con lo stesso nome, sovrascrive il file locale con quello remoto.
	Mantiene il contenuto di entrambe le cartelle. Se ci sono due file con lo stesso nome, sincronizza il file più recente con quello meno recente.						
	Copia tutti i file dalla cartella locale alla cartella remota. Se ci sono due file con lo stesso nome, sovrascrive il file remoto con quello locale.						
	Copia tutti i file dalla cartella remota alla cartella locale. Se ci sono due file con lo stesso nome, sovrascrive il file locale con quello remoto.						
8	<b>Elenco sincronizzazioni</b> Visualizza le sincronizzazioni effettuate e/o programmate.						

## Sincronizzazione cartelle

Per sincronizzare una cartella:

1. Fare clic su  per creare una nuova sincronizzazione.
2. Nel campo **Nome sinc**, digitare il nome della sincronizzazione.
3. Selezionare **Sincronizza cartella** come tipo di attività.
4. Nel campo **Contenuti sincronizzazione**, selezionare la cartella da sincronizzare su entrambi i computer.
5. Selezionare uno di questi tasti per specificare la direzione di sincronizzazione:

	Mantiene i contenuti consistenti in entrambe le cartelle. Se ci sono due file con lo stesso nome, sincronizza il file più recente con quello meno recente.
	Copia tutti i file dalla cartella locale alla cartella remota. Se ci sono due file con lo stesso nome, sovrascrive il file remoto con quello locale.
	Copia tutti i file dalla cartella remota alla cartella locale. Se ci sono due file con lo stesso nome, sovrascrive il file locale con quello remoto.

6. Fare clic su **Avvia** per iniziare il processo. Premere **Sì**, nel messaggio di conferma, per visualizzare la cronologia di sincronizzazione.

## Sincronizzazione siti internet preferiti

---


Per sincronizzare i siti preferiti:

1. Seguire le istruzioni di cui al punto 1 e 2 di **Sincronizzazione cartelle**.
2. Selezionare **Sincronizza Preferiti IE**.
3. Fare clic su **Avvia** per iniziare il processo selezionato. Premere **Sì**, nel messaggio di conferma, per visualizzare la cronologia di sincronizzazione.

## Avvio simultaneo di più sincronizzazioni

---

Per avviare contemporaneamente più sincronizzazioni:

- Fare clic su  ed iniziare più sincronizzazioni nello stesso tempo.

## Rimozione sincronizzazioni programmate

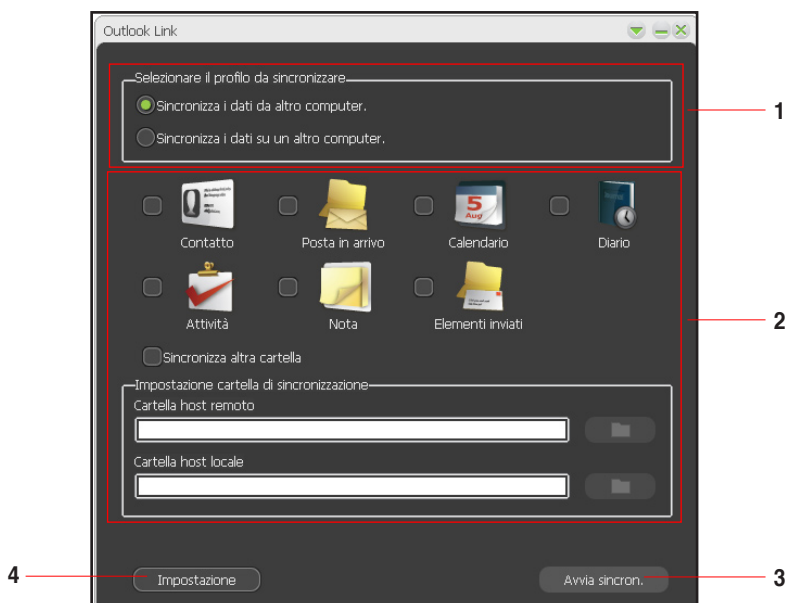
---

Per rimuovere una sincronizzazione programmata:

1. Dall'Elenco sincronizzazioni, selezionare la sincronizzazione programmata da rimuovere.
2. Cliccare **Rimuovi/Annulla**.

## Outlook Link

Outlook Link permette di sincronizzare tra due computer gli elementi di Outlook, quali i messaggi di posta elettronica, i contatti, il calendario e le attività.



Elemento	Descrizione
1	<b>Direzioni di sincronizzazione</b> Selezionare la direzione della sincronizzazione.
2	<b>Oggetti da sincronizzare</b> Selezionare gli elementi di Outlook che si desidera sincronizzare.
3	<b>Tasto Avvia sincronizzazione</b> Premere questo tasto per avviare il processo di sincronizzazione.
4	<b>Tasto Impostazioni</b> Premere questo tasto per definire le impostazioni generali del server di posta elettronica.

## **Impostazioni generali di sincronizzazione posta elettronica**

---

Per configurare le impostazioni di sincronizzazione della posta elettronica:

1. Fare clic su **Impostazioni**.
2. Selezionare le regole di sincronizzazione.
3. Selezionare il server di posta elettronica del computer.
4. Inserire le informazioni necessarie sul server di posta elettronica.
5. Premere **OK**.

## **Sincronizzazione degli elementi di Outlook**

---

Per sincronizzare gli elementi di Outlook:

1. Selezionare la direzione di sincronizzazione.
2. Selezionare gli oggetti da sincronizzare.

Per sincronizzare gli elementi di Outlook non visualizzati sulla pagina Outlook Link:

- a. Selezionare la casella **Sincronizza altra cartella**.
  - b. Selezionare la posizione delle cartelle da sincronizzare.
3. Premere **Avvia sincronizzazione**.
  4. Selezionare le regole di sincronizzazione e poi fare clic su **Avvia** per avviare il processo di sincronizzazione.

## Remote Share

Remote Share permette di condividere la connessione ad Internet con un altro computer e di leggere i dati dell'unità ottica di quel computer.

Per utilizzare Remote Share:

1. Collegare il dispositivo CrossLink ad entrambi i computer.
2. Avviare il pannello CrossLink.
3. Dal pannello CrossLink, selezionare **Remote Share (Condivisione remota)** ed attendere che il computer stabilisca la connessione con l'altro computer.
4. Nella schermata Remote Share, selezionare l'azione da eseguire.

